

# MODELL FÖR RUSMEDELSVERKSAMHET I

---

*(lokalens namn)*

## UNGDOMSLOKAL





Text: Niina Himanka / EHYT rf 2022

Bilder: Freepik

Ombrytning: Carnivore Oy

# Innehåll

Modellen för rusmedelsverksamhet ska hållas aktuell .....	4
Inledning .....	5
Strukturen av modellen för rusmedelsverksamhet .....	6
1. Ungdomslokalen som verksamhetsmiljö .....	7
2. Ungdomslokalens användare och besökare .....	8
3. Ingripande i användning av rusmedel .....	9
4. Ingripande i förmedling och innehav av rusmedel .....	10
5. Ingripande i prat om rusmedel .....	11
6. Hänvisning till tjänster .....	12
7. Andra verksamheter inom ungdomsarbetet .....	13
8. Uppdatering av modellen och introduktion av nya anställda .....	14
Annat att observera då modellen för rusmedelsverksamhet utarbetas .....	15
Ställ fram rusmedelsreglerna i ungdomslokalen.....	16
RUSMEDELSREGLER FÖR UNGDOMSLOKAL .....	19

# Modellen för rusmedelsverksamhet ska hållas aktuell

Modellen för rusmedelsverksamhet är utarbetad för \_\_\_\_\_ ungdomslokal.  
(datum)

Modellen för rusmedelsverksamhet i ungdomslokalen har granskats i samarbete med anställda vid ungdomslokalen och vid behov uppdaterats enligt följande:

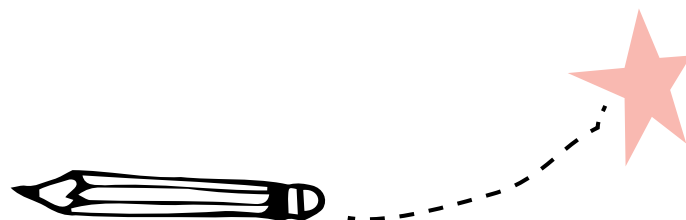
\_\_\_\_\_  
(datum)

\_\_\_\_\_  
(datum)

\_\_\_\_\_  
(datum)

\_\_\_\_\_  
(datum)

\_\_\_\_\_  
(datum)



# Inledning

## VAD ÄR MODELLEN FÖR RUSMEDELSVERKSAMHET FÖR EN UNGDOMSLOKAL?

En modell för rusmedelsverksamhet för en ungdomslokal är en anvisning och handlingsmodell som ungdomsarbetare kan använda i olika rusmedelsrelaterade situationer. En modell för rusmedelsverksamhet som utarbetats tillsammans i arbetsgemenskapen på förhand skapar grunden för förebyggande rusmedelsarbete. Den gör det lättare att förebygga rusmedelsrelaterade problem hos unga och att ingripa i dem i ungdomslokalen på ett enhetligt och likvärdigt sätt. Det är viktigt att modellen för rusmedelsverksamhet är lätt tillgänglig för ungdomsarbetarna i ungdomslokalen och att den också finns i introduktionsmappen för nya anställda och praktikanter. I modellen för rusmedelsverksamhet finns också rusmedelsreglerna för dem som använder lokalen.

## VARFÖR BEHÖVER UNGDOMSLOKALEN EN MODELL FÖR RUSMEDELSVERKSAMHET?

Modellen för rusmedelsverksamhet är ett viktigt verktyg för förebyggande rusmedelsarbete. Modellen används för att skapa en gemensam uppfattning om hur personalen i ungdomslokalen ingriper i ungas användning av rusmedel och hur man reagerar i situationer som anknyter till rusmedel. Modellen för rusmedelsverksamhet skapar också grunden för de olika sätten att ta upp oro för diskussion. En modell för rusmedelsverksamhet underlättar de anställdas arbete. Arbetet går smidigare då alla vet när det gäller att ingripa och hur det ska göras. Det blir också lättare att introducera nya anställda, frivilliga och praktikanter i arbetet i ungdomslokalen, då förfarandena och instruktionerna är tillgängliga i skriftlig form.

## PÅ VILKET SÄTT UTARBETAS MODELLEN FÖR RUSMEDELVERKSAMHET?

Modellen för rusmedelsverksamhet kan utarbetas direkt i den här guiden, men det är också möjligt att skapa ett separat dokument för modellen. Det är bra att regelbundet granska modellen, så att den hålls aktuell. Det viktigaste då man utarbetar modellen för rusmedelsverksamhet är att ta hänsyn till behoven hos dem som arbetar i ungdomslokalen och deras tidigare erfarenheter av rusmedelsrelaterade situationer. Det är också viktigt att vara medveten om tjänsterna på orten eller i regionen dit det vid behov är möjligt att hänvisa unga. Modellen för rusmedelsverksamhet borde också vara i linje med stadens/kommunens rusmedelsprogram och välfärdsplan för barn och unga. Då är det möjligt att skraddarsy modellen så att den blir ändamålsenlig och välfungerande.

Det är särskilt viktigt att klart och tydligt beskriva när och hur personalen ska ingripa i användningen av rusmedel. När förfarandet för ingripande är klart och tydligt för personalen, är det också mer rättvist och likvärdigt för de unga som deltar i verksamheten i ungdomslokalen. När förfarandet för ingripande finns i skriftlig form, frigörs resurser och underlättas de anställdas arbetsuppgifter, eftersom anställda inte behöver bedöma om och om igen om det finns anledning att ingripa i en situation eller om det gäller att låta bli. Det är av största vikt att säkerheten i ungdomslokalen tryggas.

# Strukturen av modellen för rusmedelsverksamhet

På de följande sidorna får du börja utarbeta en modell för rusmedelsverksamhet med hjälp av stödfrågor. Använd de tomma fälten och anteckna förfarandena för din egen ungdomslokal i dem. På det sättet kan du skapa en modell för rusmedelsverksamhet som lämpar sig just för er ungdomslokal.

## MODELLEN FÖR RUSMEDELSVERKSAMHET BESTÅR AV FÖLJANDE DELAR:





# 1. Ungdomslokalen som verksamhetsmiljö

Beskriv ungdomslokalen och dess omgivning (gårdsområdet, ingångarna). Beskriv eventuella utmaningar och möjligheter som omgivningen medför.

**Frågor att fundera på:** *Var ligger ungdomslokalen? Finns lokalen i anslutning till en skola eller t.ex. i ett köpcentrum? Hur har tillgängligheten beaktats i ungdomslokalen? Hurdan är ungdomslokalens gård? Finns det områden dit ungdomsarbetaren inte ser? Är gårdens belysning i skick? Finns det i närheten butiker eller restauranger som påverkar ungdomslokalens verksamhet på något sätt? Finns det andra verksamheter i närheten: bibliotek, skolans gymnastiksal, minigolf-bana, skejtpark, park e.d. som ni använder i er verksamhet eller som borde beaktas då modellen för rusmedelsverksamhet utarbetas?*

## 2. Ungdomslokalens användare och besökare



Beskriv ungdomslokalens användare och målgrupper. Beskriv också hur många anställda som arbetar i de olika verksamheterna och varför.

**Frågor att fundera på:** Vilken målgrupp har ungdomslokalverksamheten? Vid vilken ålder är de unga som besöker lokalen? Är omsättningen bland de unga stor under året? Finns det några särskilda behov eller utmaningar som personalen ofta möter? Vilken regelbunden verksamhet ordnas det i lokalen? Finns det någon oregelbunden verksamhet? Vilket slags verksamhet erbjuder lokalen för unga?

Finns det andra samarbetsparter som använde lokalen? Om svaret är jakande, beskriv vilka de är. Hur påverkar det verksamheten? Får också privatpersoner hyra lokalen? Hur påverkar det verksamheten?

Vem arbetar i ungdomslokalen: hur många vuxna och i vilka uppgifter? Finns det timanställda handledare eller vikarier som arbetar då och då i lokalen? Har ni praktikanter eller frivilliga? Fundera också på deras roll i verksamheten.



### 3. Ingripande i användning av rusmedel



Beskriv hur anställda agerar i lokalen om de observerar användning av rusmedel eller om en ung kommer till lokalen berusad. Kom överens om hur anställda ska agera om en ung går från lokalen berusad. Utarbeta också riktlinjer för hur personalen ska agera om en ung använder rusmedel eller produkter som påminner om rusmedel i lokalen, till exempel alkoholfri cider.

**Frågor att fundera på:** *Vilka rusmedel används och vilka fenomen syns i verksamheten i ungdomslokalen? När och på vilket sätt ingriper ni då en minderårig ung använder rusmedel? Vad är förfarandet om den unga som använder rusmedel i lokalen är myndig? När tas en ungs användning av rusmedel upp för diskussion? Vem tar upp oron för diskussion och hur? Finns det ett lugnt rum i ungdomslokalen där det är möjligt att ta upp användning av rusmedel för diskussion? Vem stannar med de andra unga om en anställd diskuterar med en ung? Vilka följder har användningen av rusmedel i ungdomslokalen och vilka fortsatta åtgärder vidtas?*

*Hur övervakar/iakttar ungdomslokalen åldersgränserna för spel? Hur ingriper personalen i penningspel? Hur agerar personalen i ungdomslokalen i fråga om energidrycker?*

## 4. Ingripande i förmedling och innehav av rusmedel



Beskriv hur de anställda agerar om de observerar förmedling eller innehav av rusmedel i ungdomslokalen. Tänk på att unga kan förmedla rusmedel till varandra eller vuxna till unga. Minderåriga kan också försöka fråga om myndiga som vistas i ungdomslokalen kan köpa eller ge rusmedel till dem.

**Frågor att fundera på:** *Har förmedling av rusmedel observerats i ungdomslokalen eller i dess närhet? Hur agerar personalen om förmedling av rusmedel observeras i ungdomslokalen? Vad är följderna av det, eller vilka fortsatta åtgärder vidtas med anledning av det? Hur agerar personalen om rusmedel förmedlas på ungdomslokalens gårdsområde? Hur agerar personalen om förmedling sker i ungdomslokalens närhet, till exempel i parken bredvid?*

*Hur förhåller er till synligt innehav av rusmedel i ungdomslokalen? Vilka följder har innehav av rusmedel i ungdomslokalen? Får en myndig ha med sig rusmedel i ungdomslokalen? Hur förhåller ni er om en ung berättar att någon stulit t.ex. snus från rockfickan i ungdomslokalen?*

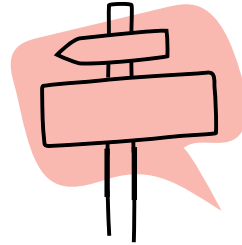
## 5. Ungas diskussion om rusmedel



Beskriv hur anställda agerar då unga pratar om rusmedel och vilket slags prat om rusmedel som tillåts i ungdomslokalen. Unga pratar om rusmedel med varandra och det finns också unga som vill prata om rusmedel med vuxna. Det finns många olika nivåer av prat om rusmedel, och det är bra om personalen vet att ingripa i sådant prat på det sätt som situationen kräver. Unga kan prata om det föregående veckoslutet eller planera nästa veckoslut, och då kan rusmedel lyftas fram i diskussionen. Ibland kan ungas prat om rusmedel handla om skryt med sina egna erfarenheter eller så kan det vara provocerande. Ibland är diskussionen reflekterande och den unga vill veta om olika rusmedels effekter, eller så funderar hen över myter eller påståenden som anknyter till rusmedel.

**Frågor att fundera på:** *Observerar anställda att unga pratar om rusmedel i ungdomslokalen? På vilket sätt pratar unga om rusmedel? Vilket slags prat om rusmedel tillåter ni i er ungdomslokal? Vilket slags prat om rusmedel ingriper ni i? Vad lönar det sig att ingripa i, och vad är det bäst att låta passera? Hur skapa en öppen diskussionskultur och stödja de ungas mod att prata om bekymmer?*

## 6. Hänvisning till tjänster



Det kan uppkomma ett behov att hänvisa en ung person till tjänster i anslutning till att oro tas upp för diskussion. Då är det viktigt att veta vilken instans som kan hjälpa den unga i hens ärende. Beskriv de tjänster i ert område dit en ung person vid behov kan hänvisas.

**Frågor att fundera på:** *Var får en anställd vid behov hjälp till en ung person? Vart kan man vid behov hänvisa en ung person, och när finns det anledning att göra det? Var får en anställd vid behov mer hjälp till sig själv, om den anställdas egna krafter inte räcker till för att hantera den ungas situation? Vilken instans eller vem kan en anställd vid behov fråga om råd, om den anställda inte vet hur hen ska gå till väga?*

*Vilka tjänster finns det att få på er ort? Vilka tjänster finns det i hela välfärdsområdet? Vilka riksomfattande finns det att få? Kräver tjänsterna remiss, eller kan man hänvisa den unga direkt till tjänsterna i fråga? Vilken struktur har servicenätverket i ert eget område?*

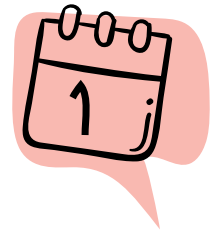
## 7. Andra verksamheter inom ungdomsarbetet



Modellen för rusmedelsverksamhet kan med fördel också användas i andra verksamheter inom ungdomsarbetet. Beskriv vilka andra verksamheter som ordnas hos er och hur modellen för rusmedelsverksamhet tillämpas i dem.

**Frågor att fundera på:** *Hur beaktas modellen för rusmedelsverksamhet i annan verksamhet, till exempel på läger, evenemang och utfärder eller inom ungdomsutbyte? Vilka åtgärder vidtas om en ung innehar rusmedel eller deltar berusad till exempel i en utfärd? Hur ingriper ni i ungas användning av rusmedel på evenemang? Vilka följder har innehav eller användning av rusmedel i andra verksamheter inom ungdomsarbetet?*

## 8. Uppdatering av modellen och introduktion av nya anställda



Beskriv när modellen uppdateras och vem som gör det. När modellen för rusmedelsverksamhet har utarbetats tillsammans och modellen är aktuell, uppdaterad och realistisk, främjar den både personalens och de ungas säkerhet och likabehandling i ungdomslokalen och i andra verksamheter inom ungdomsarbetet. Det är en god idé att ungdomslokalens anställda tillsammans kommer överens om hur ofta behovet att uppdatera modellen för rusmedelsverksamhet kontrolleras.

Modellen för rusmedelsverksamhet som utarbetats för ungdomslokalen ska ges till cheferna för godkännande, och ledningen ska stödja användningen av modellen för sin egen del. Det är viktigt att gamla och nya anställda, frivilliga och praktikanter blir insatta i ungdomslokalens modell för rusmedelsverksamhet. Kom också överens om hur ni säkerställer att nya anställda får inskolning i ungdomslokalens modell för rusmedelsverksamhet.

**Frågor att fundera på:** *Hur introducerar ni nya medarbetare till modellen för rusmedelsverksamhet? Hur engagerar ni personalen att iaktta modellen för rusmedelsverksamhet. Kan en anställd själv använda t.ex. nikotinprodukter när hen är på jobbet t.ex. i ungdomslokalen eller i ungdomslokalens omedelbara närhet. Hur informerar ni eventuella användare av ungdomslokalen om modellen för rusmedelsverksamhet? Hur ofta uppdateras instruktionerna, vem ansvarar för uppdateringen och hur tar ni hänsyn till aktörernas roll i uppdateringsarbetet?*

# Annat att observera då modellen för rusmedelsverksamhet utarbetas

- Enligt lag ska en barnskyddsanmälan alltid göras om en minderårig persons användning av rusmedel. Anställda kan och bör konsultera barnskyddsmyndigheterna alltid när de är osäkra på situationen och de rätta åtgärderna.
- Det finns inga nationella bestämmelser om alkoholutandningsprov för ungdomslokaler. Om ungdomslokalen använder utandningsprov, är det bra att informera om detta på förhand. Provet ska alltid bygga på frivillighet. Det uppstår i allmänhet inga meningsskiljaktigheter då en person blåser i alkometern frivilligt. Det finns anledning att informera om eventuella blåstester även då man ordnar rusmedelsfria evenemang.
- En ungdomsarbetare kan enligt lagen inte göra kroppsvisitationer, dvs. undersöka ungas saker, om den unga inte frivilligt vill presentera till exempel innehållet av sin ryggsäck.

## Tutustu seuraaviin lakeihin:

- Ungdomslagen: [finlex.fi/sv/laki/ajantasa/2016/20161285](https://finlex.fi/sv/laki/ajantasa/2016/20161285)
- Barnskyddslagen: [finlex.fi/sv/laki/ajantasa/2007/20070417](https://finlex.fi/sv/laki/ajantasa/2007/20070417)  
Se 5 kapitlet 25 § Anmälningsskyldighet.
- Strafflagen: [finlex.fi/sv/laki/ajantasa/1889/18890039001](https://finlex.fi/sv/laki/ajantasa/1889/18890039001)
- Lag om integritetsskydd i arbetslivet: [finlex.fi/sv/laki/ajantasa/2004/20040759](https://finlex.fi/sv/laki/ajantasa/2004/20040759)
- Dataskyddslagen: [finlex.fi/sv/laki/ajantasa/2018/20181050](https://finlex.fi/sv/laki/ajantasa/2018/20181050)
- Diskrimineringslagen: [finlex.fi/sv/laki/ajantasa/2014/20141325](https://finlex.fi/sv/laki/ajantasa/2014/20141325)
- Lotterilagen: [finlex.fi/sv/laki/ajantasa/2001/20011047](https://finlex.fi/sv/laki/ajantasa/2001/20011047)

## Föreskrifter om användningen, tillverkningen, försäljningen o.d. finns i de följande lagarna:

- Tobakslagen: [finlex.fi/sv/laki/ajantasa/2016/20160549](https://finlex.fi/sv/laki/ajantasa/2016/20160549)
- Alkohollagen: [finlex.fi/sv/laki/ajantasa/2017/20171102](https://finlex.fi/sv/laki/ajantasa/2017/20171102)
- Narkotikalagen: [finlex.fi/sv/laki/ajantasa/2008/20080373](https://finlex.fi/sv/laki/ajantasa/2008/20080373)



Förebyggande rusmedelarbete EHYT rf rekommenderar att en modell för rusmedelsverksamhet utarbetas för ungdomslokalen enligt den metod som presenteras i denna guide. Varje organisation och instans ansvarar dock självständigt för att modellen för rusmedelsverksamhet för ungdomslokalen är i linje med god sed, etik och lagstiftning.

# Ställ fram rusmedelsreglerna i ungdomslokalen

Vid utarbetandet av en modell för rusmedelsverksamhet kan det också bli aktuellt med att uppdatera ungdomslokalens allmänna regler, eller så kan man också prata mer specifikt om dess rusmedelsregler. Med detta avses regler med vilka ungdomslokalen informerar unga om de får ha rusmedel med sig när de kommer till ungdomslokalen eller om de får komma till lokalen om de är berusade. Det vore bra att lokalens regler är tydligt synliga för de unga och för lokalens övriga användare till exempel vid ingången. Diskutera samtidigt på vilket sätt och i vilka situationer nya besökare informeras om ungdomslokalens regler.

Ni kan utarbeta rusmedelsreglerna tillsammans med unga och därigenom främja de ungas delaktighet. När ni jobbar tillsammans, stärker ni samhörigheten och skapar gemenskap. Samtidigt får alla veta hur man ska agera i ungdomslokalen, vilka grundläggande principer ungdomslokalen har i fråga om rusmedel och varför rusmedelsreglerna existerar. Då blir det också klart för de unga varför det är bra att det finns rusmedelsregler för ungdomslokalen. De unga har också en bättre inställning till reglerna när de har fått påverka dem själva.

Det är bra att anteckna i ungdomslokalens regler att de gäller alla som deltar i verksamheten i ungdomslokalen. Myndiga får inte heller använda rusmedel i ungdomslokalmiljön, då lokalerna och verksamheten är rusmedelsfria. Du hittar ett exempel på en affisch med rusmedelsreglerna för en ungdomslokal som bilaga till denna guide.



**Tips:** Ordna ett traditionellt "samråd" i ungdomslokalen till exempel en gång om året, och bjud in alla unga som besöker ungdomslokalen till mötet. I samrådet kan ni kontrollera att rusmedelsreglerna är aktuella och diskutera också andra frågor som gäller lokalens regler. Samtidigt kan ni även prata med de unga om andra aktuella frågor som anknyter till lokalen, till exempel om nyanskaffningar till lokalen.







## RUSMEDELSREGLER FÖR \_\_\_\_\_ UNGDOMSLOKAL

Lokalens namn

- 1. Ungdomslokalen är rusmedelsfri.** Det betyder att det inte är tillåtet att använda rusmedel i ungdomslokalen och på dess gård. Detta gäller alla rusmedel (snus, tobak, e-cigarett, alkohol och narkotika).
  - Om en ung använder rusmedel i ungdomslokaler eller kommer till verksamheten berusad, kontaktas hens vårdnadshavare. De vuxna är också skyldiga att göra en barnskyddsanmälan, eftersom det alltid väcker oro om en ung person använder rusmedel.
  - Även myndiga personer ska iaktta samma rusmedelsregler i ungdomslokalen.
- 2. Det är absolut förbjudet att sälja och förmedla rusmedel i ungdomslokalen.**
  - Om försäljning eller förmedling av rusmedel förekommer i ungdomslokalen eller i dess närhet, är ungdomsarbetarna skyldiga att anmäla detta till polisen och till den ungas hem. Även i detta fall görs en anmälan till barnskyddet.
- 3. Det är tillåtet att ställa frågor om rusmedel till ungdomslokalens anställda och att berätta för dem om sådant som bekymrar.**



**Ungdomsarbetarna och de unga har tillsammans kommit överens om reglerna:**

---

Ort och datum

## Du har en modell för rusmedelsverksamhet för ungdomslokalen i dina händer!

Det är fråga om gemensamma instruktioner för alla anställda i ungdomslokalen och en verksamhetsmodell för olika rusmedelsrelaterade situationer som kan aktualiseras i ungdomslokalens dagliga verksamhet. När alla är informerade om förfarandena, blir personalens dagliga arbete smidigare och lättare. Klara förfaranden gör det också lättare att förebygga rusmedelsrelaterade problem hos unga och att ingripa dem på ett enhetligt och likvärdigt sätt. Reservera därför lite gemensam tid för alla anställda och gör tillsammans upp en modell för rusmedelsverksamhet för er ungdomslokal!



### Mer information och stöd för utarbetandet av en verksamhetsmodell:

Förebyggande rusmedelarbete EHYT rf, kompetenscenterverksamheten på ungdomsområdet  
[ehyt.fi/osaamiskeskustoiminta](https://ehyt.fi/osaamiskeskustoiminta) (på finska)



osaamiskeskus.ehyt.fi

FÖLJ OSS!

